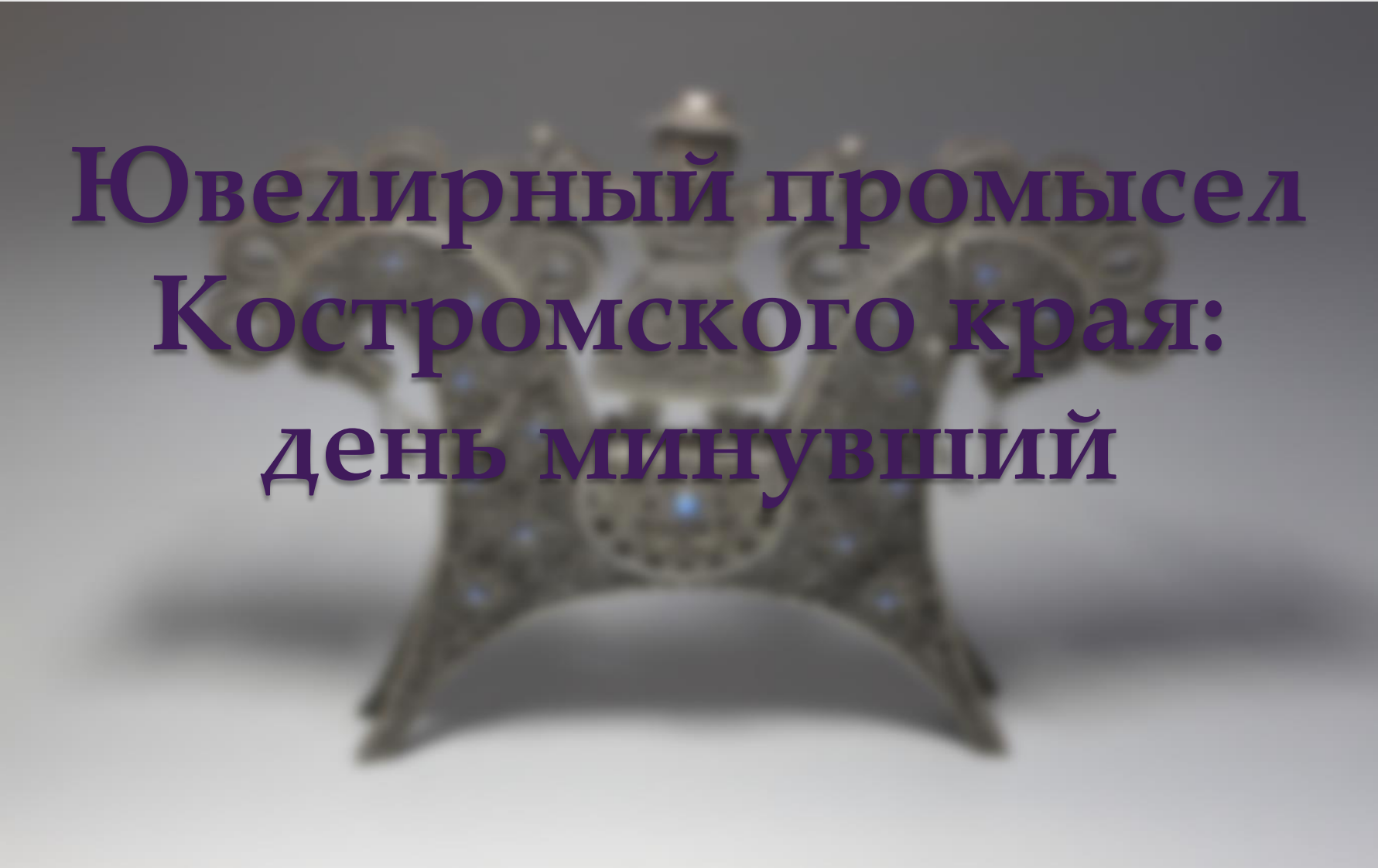


# Ювелирный промысел Костромского края: день минувший



Село Красное Костромской губернии было центром народного ювелирного искусства в России.

Красноселы занимались изготовлением нательных крестов, икон, женских украшений из серебра с позолотой и цветным стеклом. Большим спросом покупателей пользовались серьги, кольца, перстни, броши, кулоны, цепочки.

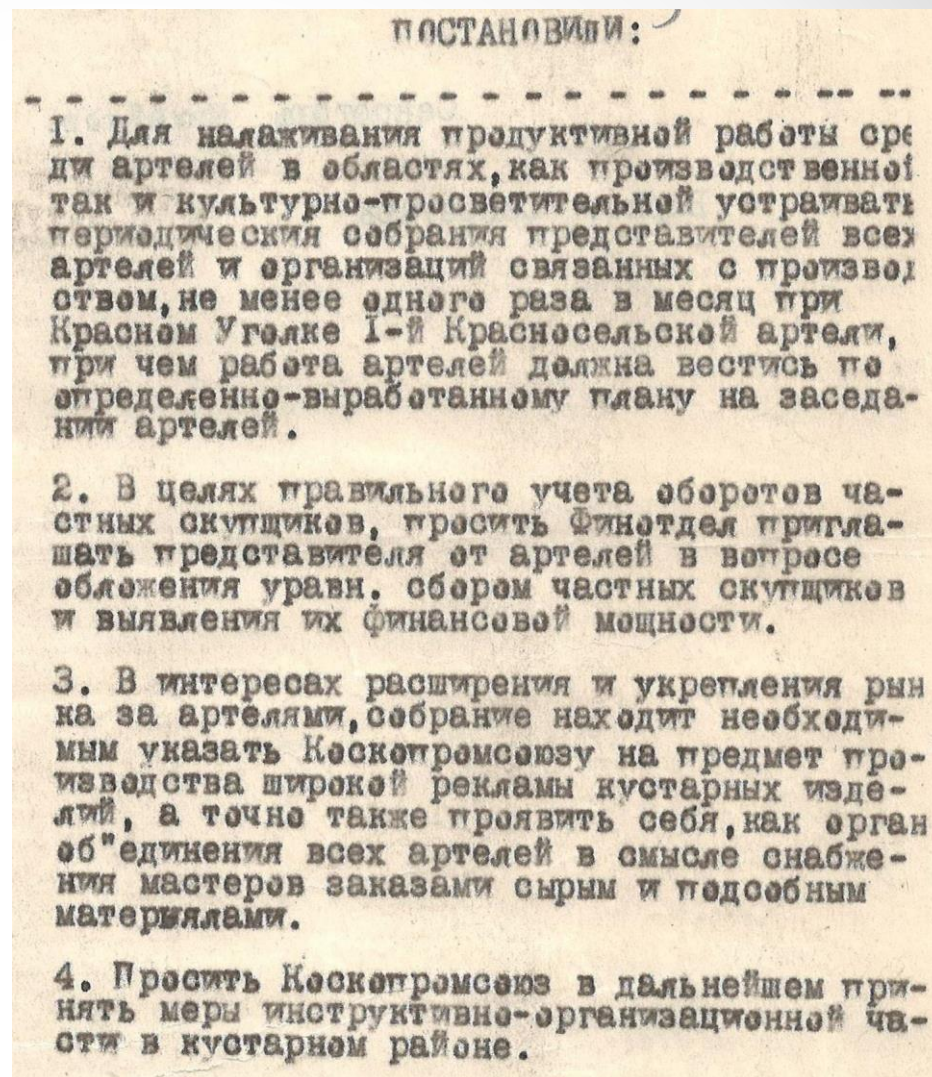
Мастера изготавливали предметы для сервировки стола: стопки, бокалы, чайные ложки, солонки, сахарницы.



Интерьер мастерской кустика-ювелира  
в музее ювелирного искусства.

*Фото М.А. Трезубовой*

В марте 1918 г. в с. Красное Костромской губернии было образовано первое объединение ювелиров, в которое вошли мелкие кустари. В 1924 г. несколько артелей были объединены в Костромской ювелирный союз промысловой кооперации. Создание союза позволило проводить обучение его членов, снабжать мастеров сырьем, рекламировать готовые изделия.



Протокол № 1 объединенного заседания правления и ревкомиссии кустарных артелей и учреждений, связанных с кустарным производством. 03.03.1925 г.



О представлении экспонатов  
на Парижскую выставку.

Обязать каждую артель представить экспона-  
ты к 11му марта всех вырабатываемых изделий  
кроме изделий религиозного культа и сдать  
таковые в 1-ю Красносельскую артель.

вЗэкз

Протокол № 1 объединенного заседания правления и ревкомиссии кустарных артелей и учреждений, связанных с кустарным производством. 03.03.1925 г.

ОГКУ «ГАНИКО». Ф.Р-64. Оп. 1. Д. 1. Л. 30.

В 1925 г. в Париже проходила Международная выставка современных декоративных и промышленных искусств. На выставке экспонировались работы из области современного декоративного искусства, архитектуры и дизайна.

Ювелирные артели Красносельской волости Костромской губернии предоставили изделия для отбора экспонатов на выставку.

СОСТОЯНИЕ ПЕРВОЙ КРАНОСЕЛЬСКОЙ АРТЕЛИ ПОЛОЖЕНИЕ ЕЕ МАСТЕРСКИХ И ПЕРСПЕКТИВЫ В РАБОТЕ НА БУДУЩЕЕ ВРЕМЯ.

СОСТАВ АРТЕЛИ: Всего на 1-е Августа с.г. артелью об"единяется 600 человек кустарей села Красногор. с общим количеством изделий около 2500. Из этого количества 57% оедаичов, 74% мужчин, 26% женщины, 26% осперировано вторых членов семьи 48 человек, неграмотных 35 человек или 7%, причём неграмотные по возрасту относятся в большинстве к пожилым не подлежащим обязательному обучению кустарям, комсомольцев 14 человек, молодежи 18% к общему числу артельщигов.

СОСТОЯНИЕ МАСТЕРСКИХ: На сей момент артель имеет артельных мастеровских: три плавильные Горны, две кузницы, металлопрокатная мастерская, общее помещение для работы: три мастерских коллектив "Единение", коллектив №6 и №4 и отделочная мастерская. Всего в этих мастерских работает членов артели до 270 человек, т.е. почти 50% артельщигов работают в общих помещениях. Кроме того еще имеются так наз. Группы, т.е. мелкие коллективчики, возникшие стихийно и состоящие в большинстве их из родственничков. Первые мастерские об"единяют в себе труд почти исключительно бедноты, с незначительным наличием середняков, эти же мелкие Группы содержат в себе большую часть середняков. В артельных общих мастерских на производстве нет совсем женщин артельщиц, они являются лишь работавшими в эти мастерские на подсобных работах (воронья изделия). Преобладающий состав мастеров, молодежь.

ОРГАНИЗАЦИОННАЯ ПРОИЗВОДСТВА: Характерной особенностью артельного производства является то, что артель собственного производства как такового не имеет, а является лишь следствием бытового товарищества, лишь организацией покупающей у кустаря готовую продукцию. Даже Группы работающие в указанных общих мастерских и те работают на самостоятельном хозяйстве, ведут учет сами и материалов и рабочего времени без всякой системы, а некоторые и не ведут учета совсем, ограничиваясь расчетом на веру и на память. Исключением являются плавильные Горны, кузницы и вальцепрокатка. При такой постановке производственной системы невозможно правильно нормировать рабочее время, учесть нормы выработки и поставить точную калькуляцию на вырабатываемые изделия. Результатом такой постановки производства, а следовательно и отчетности по нему, невозможно установить наличия себестоимости и очень трудно наметить пути проведения снижения

ПРОИЗВОДСТВЕННЫЕ СОВЕЩАНИЯ: проводятся по мастерским и цехам определяемым родом изделий. Вопросами производственных совещаний являлись: улучшение качества, калькуляция изделий при приеме заказа на новый товар, выработка планов и производственных программ и обсуждение вопросов о положении производства / отделочная группа: в нормах выработки. Кроме того, с целью лучшей постановки вальцовки и плавки металлов организована была специальная экскурсия в псад Мстеры, откуда привезен новый тип плавильной печи Стелка. Се. вровка и золотка, являлась секретом для мастеров, и служила основой эксплуатации со стороны золотчиков бедняцкой массы кустарей сейчас это дело об"единено по ложкам, основному виду изделий, в артели и ИСС, и по золотке ювелирного товара будет об"единено к 1 Сентября. В беседах производственников секрет составов ванн передаются всем кустарям и они могут стелку составлять уже сами.

Состояние первой красносельской артели, положение ее мастерских и перспективы в работе на будущее время. 1929 г.

ОГКУ «ГАНИКО». Ф.Р-21. Оп. 1. Д. 45. Л. 41.

В 1929 г. было проведено обследование первой красносельской артели. В артели состояли 600 ювелиров-кустарей. Для их работы были организованы мастерские. Однако многие кустари работали на дому, сбывая через артель произведенный товар. Выпускали женские украшения, значки, военные знаки отличия и ложки.



Инструменты ювелира-кустаря из музея ювелирного искусства.

Фото М.А. Трегубовой.



Красносельские ювелиры искали новые методы работы с материалами. Для обмена опытом группа ювелиров ездила в 1939 г. в г. Ленинград, в артель «Эмальер». В этой артели производилась металлическая галантерея с эмалью, значки, знаки военного различия. Поездка в Ленинград позволила красноселам освоить выпуск новых изделий.



*Фото из сети Интернет*

В 1941 г. было принято постановление СНК СССР и ЦК ВКП(б) о мероприятиях по увеличению производства товаров широкого потребления (ширпотреба). Ювелирсоюз начал перестраивать свою работу для выпуска товаров широкого потребления. Был освоен выпуск ложек столовых и чайных, гвоздей, ведер, ковшей и другой продукции.

О ШИРОКОМ ПОТРЕБЛЕНИИ

Как мы выполним Постановление ЦК ВКП(б) и СНК СССР от 9 января 1941 г. по выпуску товаров широкого потребления.

С момента постановления в течении I по квартала выпущено товаров широкого потребления для района :

Ложек столовых	20 тыс. шт.	на	10500 руб.
Ложек чайных	25 -" -	"	7600 руб.
Вилки	7 -" -	"	5000 руб.
Гвоздь разный	0,5 тонны	"	6900 руб.
Ведра-ведра	144 шт.	"	3547 руб.
Ковши и др.	III шт.		
А всего на			35010 руб.

Быт ремонт произведен на 1463 руб.

Такие показатели, как по ассортименту так и по сумме на снп в коем случае удовлетворить не могут. И нам нужно будет в течении второго квартала увеличить выпуск товаров широкого потребления как в ассортименте в соответствии с решением пленума Крайнего сельского Райкома ВКП(б) так и суммарно.

Доклад о работе парторганизации ювелирпромсоюза за отчетный период. 1941 г.

ОГКУ «ГАНИКО. Ф.Р-875. Оп. 1. Д. 5. Л. 10.



Развитие ювелирного промысла в с. Красное было прервано Великой Отечественной войной. Ювелирные артели перешли на выпуск металлических изделий для нужд фронта и тыла. Ассортимент изделий – алюминиевые ложки и кружки, подковы и гвозди, пуговицы и пряжки, звезды для погон. Ювелирных изделий выпускали очень мало. Это серьги, броши, портсигары, запонки.



*Фото из сети Интернет*



ГО. "О РАЗВИТИИ ЮВЕЛИРНОГО ПРОМЫСЛА".

Бюро Обкома ВКП(б) отмечает, что Красносельский ювелирный промысел имеет значительные неиспользованные производственные резервы и при лучшем снабжении его материалами, инструментами и некоторым пополнении рабочей силой, может резко увеличить объем производства.

В целях увеличения выпуска ювелирных изделий и дальнейшего развития промысла, бюро Обкома ВКП(б) ПОСТАНОВЛЯЕТ:

1. Объявить уполномоченного Промкооперации по Костромской области тов. Серова и председателя Ювелирсоюза тов. Андреева выпустить ювелирной продукции в 1945 году на сумму 40,4 млрд. рублей. В том числе:

- а) филигранных ювелирных изделий на 4,5 мл.р.
- б) ювелирной галантереи ..... 35,9 мл.р.

Поручить Облсполкому /тов. Куртову/ до 15-го апреля с/г. разрешить вопрос о возможности выделения Артели на Промколхоза "Красная артель" Подольского с/совета.

2. Запретить Красносельскому РК ВКП(б) и Райисполкому мобилизовать мастеров-ювелиров, работающих в артелях на работы, не связанные с их специальностью, а также вернуть в производство до 15-го апреля 1945 г. мобилизованных ранее на торфоразработки в количестве 50 человек, а также их рабочими, не связанными с ювелирными производствами.

3. Объявить председателю Ювелирсоюза тов. Андреева на счет улучшения организации труда и производственных процессов, улучшения рабочего дня, укрепления трудовой дисциплины и внедрения малой механизации в производство, а так же на счет более широкого развертывания социалистического соревнования, повысить производительность труда в 1945 году в артелях и промколхозах на 8%.

4. Просить Ц.К. В. СССР и Наркомцветмет выделить Промкооперации для Красносельского промысла недостающее сырье для выполнения плана: одну тонну серебра, 800 гр. золота для золочения, две тонны латуни в листе для выработки высокохудожественных изделий и ювелирной галантереи со стоимостью продукции: на экспорт на 500 тыс. рублей, для внутренней торговли на 1 миллион рублей, Центросоюзу для реализации в сельской местности на 11 милл. рублей и для реализации внутри области латунных изделий на 7,5 милл. рублей.

5. Объявить уполномоченного Промкооперации по Костромской области тов. Серова и председателя Ювелирсоюза тов. Андреева:

- а) освоить и выпустить до конца года высокохудожественных изделий на 4,5 милл. рублей в следующем ассортименте: портсигар филигранный не менее 5 штук - 500 штук, портсигар латунный штамповый не менее 5 штук, подставничков филигранных серебряных не менее 4-х рисунков - 2.000 штук, пузренниц штамповых серебряных и латунных - 2.000 штук и браслет для часов по

В марте 1945 года руководство недавно образованной Костромской области приняло постановление «О развитии ювелирного промысла».

Было принято решение не использовать мастеров-ювелиров на работах, не связанных с их специальностью; освоить выпуск новых ювелирных изделий; выделить продовольственные пайки для мастеров-ювелиров и художников.

Из протокола заседания бюро областного комитета ВКП(б) «О развитии ювелирного промысла». 20-26.03.1945 г.

ОГКУ «ГАНИКО» Ф.Р-765. Оп. 1.Д. 249. Лл. 122-123.



Л.С. Левичева. Декоративное блюдо «Сиринь», 1993 г.  
Металл, скань, финифть.

Бузин А.И. Красносельские художники-ювелиры. Кострома, 1997. С. 220.

В апреле 1958 г. ЦК КПСС принял постановление об организации производства и продажи ювелирных изделий и сувениров.

В июне того же года постановлением научно-практической конференции в с. Красном было принято решение о разработке новых выставочных и подарочных вещей и повышении художественного уровня и технического качества ювелирных изделий.

3. ПОСТАНОВЛЕНИЕ ЦК КПСС ОТ 10 АПРЕЛЯ 1958 ГОДА  
"ОБ ОРГАНИЗАЦИИ ПРОИЗВОДСТВА И ПРОДАЖИ НАСЕЛЕНИЮ И ИНОСТРАННЫМ ТУРИСТАМ ХУДОЖЕСТВЕННЫХ И ЮВЕЛИРНЫХ ИЗДЕЛИЙ И СУВЕНИРОВ ДЛЯ ПОДАРКОВ".

/т. т. Яхнинский, Большаков, Тимофеев, Флорентьев/

1. Постановление ЦК КПСС от 10 апреля 1958 года "Об организации производства и продажи населению и иностранным туристам художественных и ювелирных изделий и сувениров для подарков" принять к руководству и неуклонному выполнению.

2. Поручить т. т. Большакову, Яхнинскому, Кудряшнову и Павлову /облпромсовет/ разъяснить коммунистам и рабочим ювелирных мастерских и промколхозов постановление ЦК КПСС от 10 апреля "Об организации производства и продажи населению и иностранным туристам художественных и ювелирных изделий и сувениров для подарков" и в срок до 15 мая 1958 года внести в бюро обкома КПСС конкретные предложения по выполнению постановления ЦК КПСС.

Постановление ЦК КПСС от 10 апреля 1958 года «Об организации производства и продажи населению и иностранным туристам художественных и ювелирных изделий и сувениров для подарков». 19.04.1958 г.

ОГКУ «ГАНИКО» Ф.Р-765. Оп. 7. Д. 116. Л. 108.



### 3. ОБ ОРГАНИЗАЦИИ ОТРАСЛЕВОГО ПРОИЗВОДСТВЕННОГО ОБЪЕДИНЕНИЯ ЮВЕЛИРНОГО ПРОМЫСЛА.

/т.т. Яхницкий, Тимофеев, Флорентьев /

Бюро обкома КПСС и исполком облсовета отмечают, что создание отраслевых производственных объединений в Ленинградском и Московском городских совнархозах, одобренное в порядке опыта постановлением Бюро ЦК КПСС по РСФСР и Советом Министров РСФСР от 14 сентября 1962 года, заслуживает самого глубокого внимания и изучения. Условия для создания отраслевых производственных объединений также имеются в промышленности нашей области.

Обособленность предприятий ювелирного промысла вызывает неравномерное распределение основных и оборотных средств, распыление сырья и материалов, сдерживает проведение широкой специализации, не создает необходимых условий для творческой работы инженерно-технических работников и специалистов-художников.

Организация отраслевых производственных объединений направлена на дальнейшее совершенствование управления промышленностью, создание благоприятных условий для развития каждой отрасли, широкого внедрения внутриотраслевой специализации, комплексной механизации и автоматизации и лучшего использования кадров.

Бюро обкома КПСС и исполком облсовета постановляют:

1. Принять предложение областного управления местной промышленности и бытового обслуживания о создании с 15 декабря 1962 года на базе существующих ювелирных предприятий г. Костромы и Красносельского района производственного объединения - Красносельской ювелирной фирмы на правах хозяйственного уставного предприятия. В состав фирмы передать ювелирные фабрики: Красносельскую, Костромскую, Подольскую и Сидоровскую. Головным предприятием фирмы считать Красносельскую ювелирную фабрику, при которой сосредоточить все технические службы и функциональные отделы фирмы. Каждая из трех ювелирных фабрик: Костромская, Подольская и Сидоровская являются филиалами этого производственного объединения.

2. Утвердить разработанное областным управлением местной промышленности и бытового обслуживания "Положение о Красносельской ювелирной фирме".

3. Промфонд красносельских ювелирных мастерских №№ 1, 2, 3, 4 с установленным производственным планом передать организуемой Красносельской ювелирной фирме. Все взаимоотношения фирмы с правлениями колхозов должны строиться на договорных началах согласно "Положения о Красносельской ювелирной фирме".

4. Комплектование административно-управленческого аппарата фирмы провести в пределах существующей численности и фонда заработной платы управленческого аппарата ювелирных фабрик и мастерских.

Из протокола заседания бюро Костромского областного комитета КПСС «Об организации отраслевого производственного объединения ювелирного промысла». 04.12.1962 г.

ОГКУ «ГАНИКО» Ф.Р-765. Оп. 9. Д. 195. Лл. 83-84.

В 1962 г. на базе Красносельской, Костромской, Подольской и Сидоровской ювелирных фабрик было создано отраслевое производственное объединение ювелирного промысла. Предприятие получило название Красносельской ювелирной фирмы. Его создание позволило усовершенствовать управление ювелирной промышленностью, создало условия для развития отрасли, комплексной механизации и автоматизации.



## Наши ювелиры на конгрессах мод

Для костюмичей, область кото-  
рых славится народными юве-  
лирными промыслами, должно  
быть интересно узнать, что в мар-  
те 1962 года в Центральном вы-  
ставочном зале в Москве состоят-  
ся выставка «Костюм и ювелир-  
ные украшения». Здесь ювелир-  
ные украшения будут экспониро-  
ваться на равных правах с моде-

лями одежд. Лучшие образцы юве-  
лирных выставок отберет для между-  
народных конгрессов мод. Более  
чем в тридцати таких конгрессах  
будут участвовать нынче наши  
модельеры, и наряду с показом но-  
вой одежды на конгрессах будут  
демонстрироваться и образцы со-  
ветской бижутерии (ювелирных  
украшений). Таким образом, на

широкий международный суд кра-  
соты выйдут с нашими художни-  
ками одежды и советские ювели-  
ры.

Очень хотелось бы, чтобы на  
москowsкой выставке и между-  
народных конгрессах мод изделия  
костромских умельцев заняли до-  
стойное место. Хотя до марта  
остается и немного времени, для  
разработки новых и окончательной  
отделки опробованных образцов в  
промыслах есть все условия.

Ювелирные украшения должны  
быть современными по характеру,  
разнообразными по видам и прин-  
ципам использования материала.  
На сегодня это главное в промыс-  
ле. На московской мартовской  
выставке особое внимание будет  
уделяться той бижутерии, которая  
выполняется из недефицитных ма-  
териалов: алюминия, томпака, ро-  
га, дерева, керамики, стекла.

В 1960 году к Всероссийскому  
смотру-выставке изделий народных  
художественных промыслов пред-  
приятия Красносельского куста  
разработали много образцов юве-  
лирных украшений, принципиаль-  
но новых по характеру оформле-  
ния, формам и приемам обработ-  
ки. Обратили на себя внимание  
посетителей и ювелирные украшения  
с янтарем и перламутром В. А. Гу-  
сятникова, филигранные украше-  
ния А. В. Бугрова (Подольская  
ювелирная фабрика). Интересные  
украшения создали П. И. Чулков  
(Красное село) и А. П. Рыбкин

(с. Сидоровское). Ювелирные ука-  
рашения с голубой эмалью П. Ф.  
Водохлебовой (фабрика «Победа»,  
г. Кострома), отличались необы-  
чайной простотой и эффективностью  
выполнения. Однако это были  
лишь первые опыты освоения но-  
вого ассортимента.

В прошлом году художники на-  
ших ювелирных промыслов созда-  
ли новые украшения. Значитель-  
ную творческую помощь им ока-  
зали художники Научно-исследо-  
вательского института художест-  
венной промышленности. В итоге  
была разработана серия изящных  
изделий с филигранью, эмалью,  
гравировкой, искусственными кам-  
нями—И. Д. Орловым и П. И.  
Чулковым (Красное село), А. В.  
Бугровым (с. Подольское), М. В.  
Бориной (фабрика «Победа») и др.  
Эти изделия современны, наряд-  
ны, обладают декоративным эф-  
фектом.

Последние достижения костром-  
ских ювелиров позволяют на-  
деяться, что и на предстоящей  
выставке они могут одержать зна-  
чительные победы. По работу от-  
дельных ювелиров и руководи-  
телей промыслов, недооценивающих  
значение обновления ювелирных  
украшений, надо активизировать.

С. ИВАНОВА,  
искусствовед НИИХП.

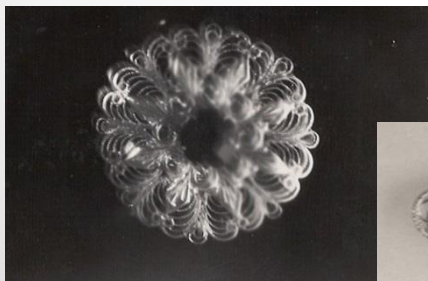
«СЕВЕРНАЯ ПРАВДА»  
31 января 1962 г. 3 стр.



Более тридцати лет работает в ювелирном производстве Михаил  
Александрович Рукавишников. Старейший мастер является автором  
многих изящных изделий и активно участвует в разработке новых.  
За свою трудовую жизнь Михаил Александрович подготовил не  
один десяток мастеров-ювелиров. Но его бывшие ученики и сейчас  
часто приходят за советом к своему учителю.

На снимке: М. А. Рукавишников консультирует своих бывших  
учениц Е. И. Жарову (слева) и А. И. Шматову.  
Фото Л. Смирнова.

*Северная правда. 1962. 31 января.*



Украшения Красносельского ювелирного завода. [1960-е гг.].

ОГКУ «ГАНИКО». Ф.Р-3615. Оп. Б/ш. Л.л. 12-13.

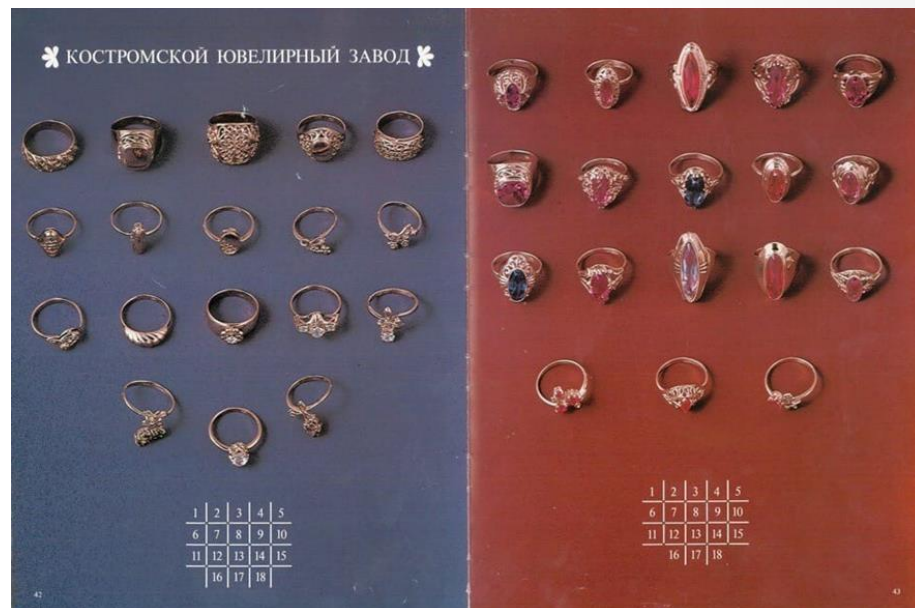
В 1960 году красносельские ювелиры приняли участие во Всероссийском смотре-выставке изделий народных художественных промыслов. На выставке были представлены украшения с янтарем, перламутром, эмалью, филигранью. В 1962 г. в Москве проходила выставка «Костюм и ювелирные украшения». На выставке ювелирные изделия экспонировались наравне с моделями одежды. Лучшие образцы украшений были направлены на международный конгресс мод.



В декабре 1970 г. в Москве состоялась ярмарка ювелирных товаров. В обзоре ярмарки отмечалось, что ассортимент Красносельской ювелирной фабрики строится на использовании русского национального наследия. Особенно это видно в изделиях посудной группы и украшениях.



В 1973 г. было организовано Красносельское производственное объединение «Ювелирпром». В него вошли Красносельский, Костромской, Подольский ювелирные заводы и Сидоровская ювелирная фабрика. Началась реконструкция производственной базы, вводились в строй новые корпуса.



*Фото из сети Интернет*



Бюро обкома КПСС постановляет:

I. Обязать областные управления местной промышленности, бытового обслуживания, сельского и лесного хозяйства, объединения "Ювелирпром", "Костромалеспром" и предприятия, занимающиеся выпуском художественных изделий, устранить отмеченные недостатки, разработать и осуществить конкретные меры, направленные на дальнейшее совершенствование и развитие народных художественных промыслов. Объединениям "Ювелирпром" и "Ювелир" увеличить производство сканно-филигранных изделий, предметов посудной группы и сервировки стола, украшений с цветными эмалями, объёмных сувениров из скани.

Из протокола № 33 заседания бюро обкома КПСС от 10.06.1975.

*ГАНИКО. Ф.Р-765. Оп. 34. Д. 36. Л. 9-10.*



Ваза для фруктов. [1960-е гг.]  
*ОГКУ «ГАНИКО». Ф. Р-3615. Б/ш. Л. 12.*

На 1975 г. объединения «Ювелирпром» и «Ювелир» поставляли свою продукцию 15 центральным торговым базам, экспортировали продукцию в 10 стран.

Рос художественно-эстетический уровень выпускаемых ювелирных изделий.

Костромской обком КПСС предложил увеличить выпуск производства сканно-филигранных изделий, предметов посудной группы и сервировки стола, украшений с цветными эмалями, объёмных сувениров из скани.

## Есть такие сувениры

Многообразен ассортимент товаров, предлагаемых покупателю в магазине «Сувениры». Есть в нем и изделия костромских мастеров - умельцев. В большом выборе здесь, например, наборы посуды красносельских ювелиров, ими же сделанные различные женские украшения, фигурки из скани. Красноселы представлены в «Сувенирах» широко и красочно. Изделия изящны, оригинальны, постоянно пользуются спросом, особенно у гостей Костромы.

Интересные поделки из гипса поставляет сувенирная мастерская производственного объединения «Облколхозлеспром», например, маски «Идол», «Горгона» и др. А вот рыбацкий набор с маркой леспромпхоза Макарьевского района. Яркой росписью привлекают деревянные чашки, ложки, стаканчики, рюмки, тоже выполненные макарьевскими умельцами.

На тему 825-летия Костромы на местных машиностроительных предприятиях выполнены чеканка по металлу, фотоэстампы.

Наш город с каждым годом принимает все больше туристов. Сувенир на память приобретает почти каждый гость. И отраднo, когда этот сувенир имеет прямое отношение к Костроме и костромичам.

Н. ТАЛОВА.

Изделия красносельских ювелиров пользовались спросом у гостей Костромы. Они приобретали на память наборы посуды, женские украшения, фигурки из скани.



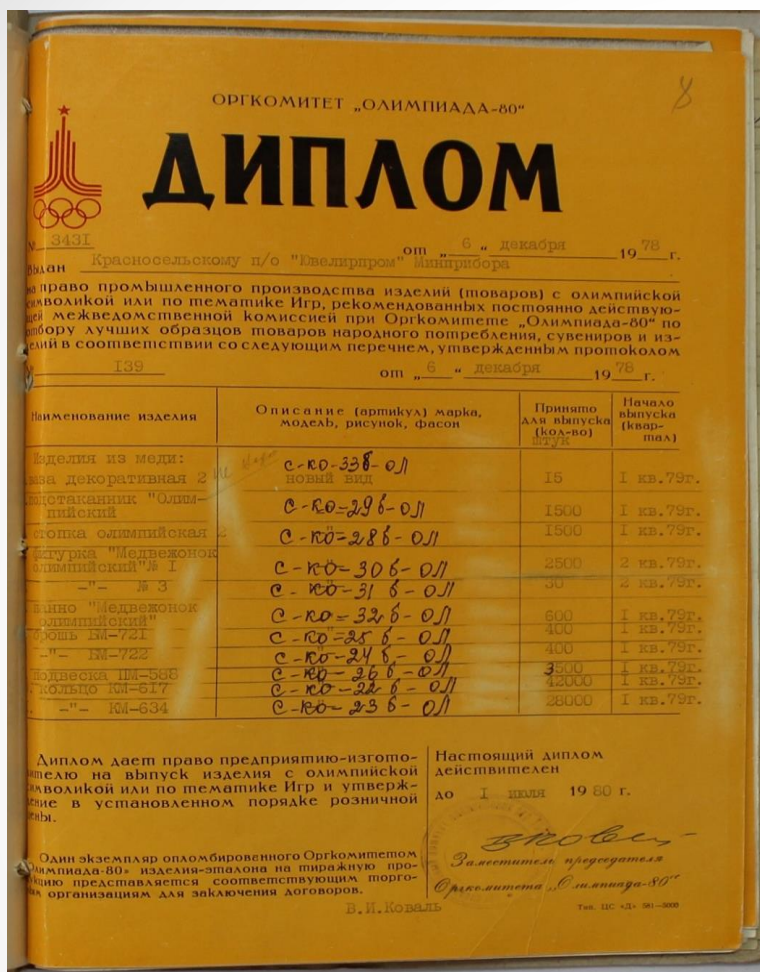
*Фото из сети Интернет*



В 1978 г. специалистам Костромского ювелирного завода предстояло освоить производство продукции с новыми камнями: аметистом, гранатом, фианитом.



*Фото из сети Интернет*



В 1978 г. оргкомитет «Олимпиада-80» выдал диплом производственному объединению «Ювелирпром» с разрешением производить изделия с олимпийской символикой. Объединению было разрешено выпускать следующие изделия из меди: декоративные вазы, подстаканники, стопки, фигурку медвежонок, панно с медвежоном, броши, подвески и кольца.

Диплом, выданный оргкомитетом «Олимпиада-80» Красносельскому производственному объединению «Ювелирпром». 06.12.1978 г.

ОГКУ «ГАКО». Ф.Р.-850. Оп.2. Д.352. Л.8.



## ТОВАРЫ К ОЛИМПИАДЕ-80

Промышленным производством товаров с олимпийской символикой в нашей области традиционно занимается льнокомбинат им. В. И. Ленина, Костромскому производственному швейному объединению, Сидоровской ювелирной фабрике, Подольскому и Красносельскому ювелирным заводам объединения «Ювелирпром» и предприятиям производственного объединения «Ювелир».

Соскомитет «Олимпиады-80» выдал этим предприятиям 14 дипломов на право выпуска 49 видов изделий с олимпийской символикой на сумму около 3 млн. рублей. Предприятия производят широкий ассортимент товаров.

Товары с олимпийской символикой пользуются большим спросом у населения области и за ее пределами. Своевременно выполнить объемы производства товаров для Олимпиады и обеспечить их поставку в ассортименте, нужного качества — главная задача предприятий. Успешно решает эту задачу Костромское швейное объединение. Здесь освоены все виды товаров с олимпийской символикой, своевременно, с

учетом договорных обязательств поставляются торговым организациям. За восемь месяцев текущего года объединение годовой объем поставки изделий в торговлю выполнило более чем на 80 процентов.

Объединение близко к завершению годового задания по производству и поставкам торговым организациям таких товаров, как куртки из ткани «большая», сорочки мужские, сорочки для мальчиков школьного возраста из полульняных тканей и другие товары.

Хорошо отзываются покупатели о тканях с олимпийской символикой, которые выпускает комбинат им. В. И. Ленина. В рисунках художника Абдалкиной Н. А. вологодские кружева тонко сочетаются с расцветкой тканей и символом предстоящих Игр, традиционная русская матрешка придает тканям особую красоту и привлекательность. Комбинат им. В. И. Ленина стремится произвести ткани в срок и поставляет их в торговлю в соответствии с утвержденными объемами.

Большой интерес у насе-

ления, особенно у молодежи, к продукции предприятий объединений «Ювелирпром» и «Ювелир». Эти предприятия выпускают изделия различного ассортимента из недорогих металлов. Быстро раскупаются в магазинах прекрасно исполненные сканно-филигранные изделия: панно «Мишка», кулоны ажурные, кулоны овальные, запонки, шкатулки и другие товары. Однако предприятия объединений «Ювелирпром» и «Ювелир» остаются в большом долгу перед покупателями. Утвержденные объемы производства и поставки товаров с олимпийской символикой предприятиями не выполняются. В текущем году предприятия объединения «Ювелир» из 128 тыс. руб. выпустили и поставили торговым организациям этих товаров на сумму 1 тыс. рублей. Из 10 наименований товаров, которые должны производиться на предприятиях в этом году, освоено производство товаров только по 3 наименованиям.

За 8 месяцев этого года предприятия объединения «Ювелирпром» выполнили

годовой план поставки изделий с символом «Олимпиада-80» на 41,6 процента. Подольский ювелирный завод поставил в торговлю из 10 наименований товаров только три на сумму 87,6 тыс. рублей из 161 тыс. по плану на год.

Красносельский ювелирный завод выполнил годовой план на 32 процента. Из 12 наименований товаров поставил торговым организациям в счет договорных обязательств только 4. Директора объединений Л. И. Подоби и А. В. Рябков, очевидно, считают, что производство товаров с олимпийской символикой — дело второстепенное и с ним можно обходиться.

Вопросы работы предприятий, связанных с производством таких товаров, в текущем году совсем не рассматривались на коллегиях. Эти вопросы необходимо в ближайшее время рассмотреть и восполнить отставание в поставке товаров торговым организациям.

**В. ЛАЗЕНКИН,**  
заместитель председателя облплана.



Фото из сети Интернет

Северная правда. 1979. 16 октября.

К Олимпиаде-80 костромские и красносельские ювелиры выпускали изделия из недрагоценных металлов. Большим просом у покупателей пользовались изделия из скани — панно «Мишка», кулоны, шкатулки и запонки.

В 1978 г. Костромской ювелирный завод освоил и выпустил 4 изделия с олимпийской символикой. Через год директор завода Н.К. Захарова отчиталась об изготовлении изделий для Московской Олимпиады на 89 тыс.руб.



Брошь «Олимпийский мишка»



Запонки



Подстаканник

*Фото из сети Интернет*





Перед вами четыре работницы комсомольско-молодежной бригады с Красносельского ювелирного завода: Надежда Чухина [бригадир], Юлия Чистова, Нина Лебедева, Людмила

Смирнова. Работая на изготовлении брошей и серег, они систематически перевыполняют сменные задания.

Фото И. Сапова.

Работницы комсомольско-молодежной бригады  
Красносельского ювелирного завода.

*Северная правда. 1982. 14 января.*

Комсомольцы  
Красносельской  
ювелирной фабрики  
вели активную  
общественную жизнь.  
Они принимали  
участие во  
Всесоюзной поездке  
по местам боевой  
славы Ярославской  
коммунистической  
дивизии, в зимних и  
летних молодежных  
спартакиадах, в  
смотре коллективов  
художественной  
самодеятельности.  
Их руками был создан  
лучший в области  
музей боевой славы.



Бюро обкома КПСС постановляет:

1. Обратить внимание хозяйственных руководителей и секретарей партийных организаций предприятий объединения "Ювелирпром" (т.т.Тютюкина, Захаровой, Барашкова, Зайцева) на серьезные упущения в работе по развитию производства товаров народного потребления, улучшению их качества и ассортимента.

Обязать их устранить недостатки, отмеченные в настоящем постановлении. В свете требований апрельского (1984 г.) Пленума ЦК КПСС, указаний Генерального секретаря ЦК КПСС товарища К.У.Черненко, высказанных в речи на заседании Политбюро ЦК КПСС 15 ноября 1984 года, осуществить дополнительные меры по совершенствованию и организации производства товаров народного потребления, пользующихся повышенным спросом населения, имеющих высокие потребительские качества. Обеспечить безусловное выполнение государственного плана 1984 года и пятилетки в целом по всем технико-экономическим показателям. Особое внимание обратить на соблюдение поставок в соответствии с заключенными договорами.

До 1 января 1985 года осуществить меры по подготовке производства и прежде всего руководящих кадров к работе на условиях экономического эксперимента, улучшению планирования и усилению связи стимулирования трудовых коллективов с конечными результатами их хозяйственной деятельности.

2. Предложить хозяйственным руководителям и секретарям партийных организаций разработать и осуществить комплексные мероприятия по дальнейшему улучшению ассортимента и качества ювелирных изделий, рассматривая эти вопросы как важнейшую задачу всех специалистов и инженерно-технических работников. Освоить в 1984-1985 годах не менее 600 новых видов изделий, отвечающих требованиям художественной эстетики и запросам покупателей, с учетом возрастных групп населения и традиций различных регионов страны.

В 1985 году в два раза увеличить производство продукции с финифтью, в 1,6 раза - золотых изделий с подделочными камнями, на 8 процентов - продукции без камней.

Из протокола № 21 заседания бюро обкома КПСС  
от 05.12.1984 г.

ОГКУ «ГАНИКО. Ф.Р-765. Оп. 47. Д. 72. Лл. 10-11.

В 1984 г. объединение «Ювелирпром» увеличило ассортимент выпускаемых изделий.

Обком КПСС предложил выпускать изделия с финифтью, ювелирные изделия без камней, сувениры и значки с костромской тематикой.



Фото из сети Интернет





Ювелирная техника **скань** — это ажурный или напаянный на металлический фон узор из тонкой золотой, серебряной или медной проволоки, гладкой или свитой в верёвочки. Другое название этой ювелирной техники — «филигрань».

Скань изготавливают из золота, серебра, меди. Эскиз будущего изделия делают на бумаге в натуральную величину.

По орнаменту выкладывают и приклеивают контур будущего узора из толстой проволоки. Затем по рисунку выкладывается и приклеивается мозаика из ряда мелких деталей. Формы деталей могут быть самыми разными: завиток, спираль, квадратики, колечки, косички, змейки, огурчики, зубчики и проч. Каждый из элементов выгибается согласно эскизу.

# Волшебный мир финифти и скани

Красное всегда славились мастерами художественной обработки металлов. Старожилы помнят кустарей-одиночек. С утра до ночи сидел такой кустарь в темной своей каморке с паяльником в руках. Шурял подслеповатые глаза (с мелкими деталями приходится работать ювелиру) и паял, паял, паял... Блестели перед ним кольца и завиточки металлического кружева.

Так было. Теперь все по-другому. Заводской пех встречает входящего зеленого цветом. Их столько, что для полного ощущения сада не хватает только шибетания птиц. Впрочем, его заменяет музыка. За столами сидят женщины. Лишь все больше молодые. Мы попадаем в волшебный мир. Здесь продолжается искусство изящного металлического кружева — скани.

Иногда покупатель удивляется: малюсенькая безделушка и такая дорогая. Мы привыкли пользоваться вещами, изготовленными на станках и машинах. А скань как раз тем и дорога, что делают ее руки человеческие.

На тонкий бумажный лист скопирован орнамент будущего подстаканника. Работница берет витую проволочку и наклеивает ее на рисунок. Первая операция выполнена. Другая работница чакладывает завиток. От стола к столу идет будущий подстаканник. Все изящные линии, все четкие орнаменты.

Подстаканники — уже отлаженное производство. Но ассортимент продукции сканно-филигранного участка постоянно обновляется. Художники предлагают новые модели.

Прежде, чем изделия пойдут в серийное производство, нужно изготовить опытные образцы. Этим занимаются художники-исполнители из экспериментальной группы. Но то, что может сделать художник, не всегда под силу работнице. Поэтому изделие, предназначенное для массового изготовления, нужно опробовать в шее.

На сканно-филигранном участке существует уникаль-

ная группа. Семь человек. Они своего рода испытатели. Любовь Жемчужова, Людмила Огородникова, Татьяна Харламычева и Елена Пастухова ставят себя опытными ювелирами. А вот у Галины Лапшиной, Татьяны Заволовой и Веры Логвиновой еще не успели потускнеть от времени дипломы, полученные после окончания Красносельского училища художественной обра-

## Репортаж

ботки металлов: девушки на участке первый год.

Здесь решается будущее нового изделия. Легкое и изящное на эскизе, как поведет оно себя в производстве? Таня Харламычева пытается превратить проволочку в завиток. Стоп! Скань не ложится: узел сложный. А что, если попробовать завить в обратном направлении? Опять ничего не получается. Прядется советоваться с художником. Пусть изменит конфигурацию завитка.

Бывает и так. Попробуют девушки из уникальной группы один вариант, другой, третий... И смотришь — найдено решение. Приятно и радостно на душе. Вот оно, творчество в работе.

Возможности скани, пластичной и легкой, не безграничны. Но что только не делают из нее! Серьги, кулоны, вазы, шкатулки...

В ассортиментном кабинете предприятия выставлены лучшие образцы изделий настоящего и прошлого. Своеобразный музей ювелирного искусства. Экспонатов немного, и они еще молоды: красносельские ювелиры начали собирать их в сороковые годы.

Вещи, даже неплохие, но выпущенные поточной заводской линией, со временем утрачивают свою оригинальность. Произведения мастеров остаются привлекательными всегда. В 1936 году художник Р. А. Мезаева сделал декоративную вазу (медь, филигрань, серебро). Прошло более сорока лет, а вещь продолжает

восхищать своей красотой. Ценность творчества ювелира не уменьшается с течением времени. Она, наоборот, растет, потому что это — произведение искусства.

Ажурная шкатулка с росписью по эмали сделана позднее. Миниатюры, врезанные в крышку и стенки ларчика, написаны по мотивам сказок Пушкина. Автор росписи — Иван Андреевич Шумаков. Два десятилетия работает он на ювелирном. Сейчас занимается делом, для предприятия новым. Иван Андреевич всегда увлекался росписью по эмали, совершенствовал мастерство в Ленинграде, Ростове-Ярославском. А год назад возглавил участок финифти на заводе.

Бригада у него чисто мужская. Шесть парней занимаются росписью. Все закончили Красносельское училище художественной обработки металлов. Непросто писать миниатюры на эмали. Поэтому на участок берут не первого попавшегося человека, а наиболее способного, талантливого, если хотите. Уже в училище присматриваются к будущему специалисту. А учиться обработке металлов в Красносельском заводе.

Как видим, приходит на участок к Шумакову люди не случайные. И все же для каждого обязательен еще месячный испытательный срок. Будущий член бригады рисует образцы миниатюр, выпускаемых участком, «набивает руку». Получается роспись — его зачисляют в бригаду.

На первый взгляд может показаться: рисуй себе, если есть способности, ведь ты не художник, а копировальщик. Нет. У каждого члена участка финифти есть творческий день. И он может создавать свое, оригинальное произведение.

Участок финифти молод, но его изделия участвовали уже в республиканской ярмарке. Торговые организации охотно заключают договоры с заводом: подстаканники с финифтью, подставки для салфетки, различные сувениры пользуются популярностью у покупателей.

Чайные и винные сервизы, десертные ложки с изящной сканью знают не только в нашей стране. Объединение «Ювелирпром» посылает свои изделия почти во все социалистические страны.

Н. КИРИЛЕНКО.

Первоначально красноселы не имели своих традиций в технике скани. При освоении этой техники они обратились к художественному наследию других школ, одновременно вырабатывая новые сканные элементы. В работе использовали серебро, реже делали изделия из меди.

В 1930-е гг. в технике скань красноселы выпускали шкатулки, портсигары, брошки, пряжки, пуговицы.

В послевоенные годы начали изготавливать кубки, вазы-кубки, памятные блюда.

В 1960-е гг. посуда, изготовленная в технике скань, принимает более красивые формы, их орнамент прост и выразителен.

Изделия 1980-х гг., выполненные в технике скани, отличаются сложные рельефные формы и ажурная поверхность.



В Красносельском Доме пионеров успешно работал ювелирный кружок. Юные ювелиры осваивали разные приемы по обработке металлов. Их работы экспонировались не только на областных выставках, но и на ВДНХ в Москве, а также на международных выставках.



Участники ювелирного кружка с руководителем М.Ф. Лакеевой. 1969-1972 гг.



Сканные работы участников ювелирного кружка. 1969-1972 гг.

# ПРОМЬСЛАМ СЛАВИТСЯ ЗЕМЛЯ НАША

В музее села Красное-на-Волге открыта выставка произведений местных художников - ювелиров, приуроченная к 50-летию юбилею училища художественной обработки металлов. Это одно из первых в нашей области профессиональных учебных заведений.

Красное в начале нашего века было центром крупного кустарного района серебряного производства. В Красовельской, Семановской, Свердловской волостях в ювелирном производстве было занято свыше 6.000 человек.

В 1897 году в Красном по инициативе уездного земства был открыт класс технического рисования, который 15 мая 1904 года был преобразован в «Художественно-ремесленную учебную мастерскую «золото - серебряного дела». Здесь обучали специальности ювелира, гравера по серебру, чеканщика, сканщика-эмальера, гравера по стали. Преподавателями были приглашены выпускники Строгановского училища, своим творчеством пытавшиеся познакомить на художественный уровень изделий промысла.

Благодарная память учеников сохранила имена наиболее талантливых, преданных делу педагогов, среди которых — ученые-рисовальщики Апугиния — Клавдия Александровна, ее брат и его жена — авторы большинства эскизов изделий, выполнившихся учащимися. В ранние годы руководил мастерской Анастасий Орлов. Первый работал над рукописью для издательства Сытина «Руководство по художественной обработке металлов». Орлов вел практически опыты над эмальями, добился успехов в создании палитры эмалей с низкой температурой плавления. Кустари применяли его эмали в изделиях не только из серебра, но и меди.

Отчеты руководства мастерской уездному и губернскому земству свидетельствуют, что видения на действительное влияние мастерской на кустарный промысел складывались с трудностями. Они изучались с набором учащихся. Вследствие нужды в рабочих руках (а дети здесь работали за вознаграждением с 7—8 лет) кустарь не имел возможности отдавать детей в обучение и платил за содержание в общегородской школе 30 рублей в год. Ежегодно от переделанного приговора только класса оставалась лишь половина. Многие удивлялись элементарными сведениями, что сообщалось на первом году обучения, и считали их вполне достаточными для дальнейшего приема, которые представлялись делом. А в большинстве случаев эти дети были прекращать обучение по окончании 8-го класса.

Училище... С. КАРТОВА, журналистка

для детей кустарей и бесплатное содержание в общественной жизни могло бы привлечь большее число учащихся, но эти меры не были приняты. Известны лишь незначительные случаи, когда земство участвовало в бесплатном содержании. Ювелир и преподаватель училища А. А. Шустов рассказывал мне, что ему помог получить эту привилегию старший брат Николай Арсентьевич, окончивший учебную мастерскую и работавший в художественно-ремесленной артели посудником. В 1914 году он присоединялся с фронта на побывку в своем выхлопотать помощь для завершения образования младшего брата.

В училище и музее-заповеднике хранятся произведения мастеров, работавших в артели. Миниатюрные подвески, подкапошное исполнение тончайшей и бесукоричивностью исполнены, где мелочайшие немецкие просоды с цветными, просвечивающими опаловыми эмалью, модные медальоны украшают не только романтическим Орфеем или детской головкой. Исключительно разнообразна посуда. Случалось красносельским ювелирам делать творческие вещи для выставок, и та их они с честью защищали отечественную школу золото-серебряного дела. На международной выставке в Италлии был отмечен медалью и дипломом кавалера «Печень» вышестоящий посудником Н. А. Шустовым. Высокий профессиональный уровень мастеров - граверов по стали кустари оценили практически: они стали обращаться к ним с заказами на изготовление штампов.

В 1914 году в целях большего воздействия на кустарный промысел были при мастерских устроены бесплатные воскресные классы рисования. Посещаемость их была необычно велика — около 200 человек. Правда, выросла только 22, основная часть обучающихся — дети. Взрослые кустари обрадовались с просьбой устроить практические занятия по гальваническому золотению и серебрению. Без этого свидетельствовало тяга к знаниям и о сдерживающей ее нужде.

С 1897 по 1917 год полный курс художественно-ремесленной учебной мастерской окончили лишь 96 человек, больше всего детей, служащих, потом крупных мастеров, прасолов. Кустари по-прежнему сражались с нуждой, увеличившая производительность рабочего дня и имела на она, на возможности думать, создавать и выработать новые изделия. Однако опыт работы художественно-ремесленной артели привнес в наши края в деревенский промысел и фабричному производству.

С. КАРТОВА, журналистка

История учебного заведения для обучения ювелирному делу началась в в с. Красное в 1897 г., когда по инициативе уездного земства были открыты классы технического рисования. Цель их создания - развитие художественного вкуса кустарей. Учащиеся учились рисовать, позднее ввели уроки лепки и практические занятия по освоению ремесла. Работы первых учеников хранятся в собрании музея учебного заведения и отличаются большим мастерством технического исполнения. После ряда реорганизаций учебное заведение получило современное название — Красносельское училище художественной обработки металлов.



Работы выпускников училища. Фото из сети Интернет